

# پیوست ۱

## نخستین عنوان

این راهنما در برگیرنده‌ی چگونگی نگارش پایان‌نامه/رساله است. مخاطبان اصلی این راهنما، دانشجویانی هستند که پایان‌نامه/رساله را به زبان فارسی می‌نویسند؛ بنابراین، این راهنما برای پایان‌نامه/رساله‌ها به زبان فارسی است؛ ولی دانشجویانی که پایان‌نامه/رساله خود را به زبان‌های دیگری مانند انگلیسی، فرانسه، عربی، یا هر زبان دیگری می‌نویسند، رهنمودهای گفته شده در این راهنما را نیز باید رعایت کنند.

### پ ۱-۱ سطح دو با شماره: پیوست یک-بخش یک

در پرونده‌ی حاضر چهار سطح برای بخش‌بندی در نظر گرفته شده است—فصل، بخش، زیربخش، و زیرزیربخش. پیش‌نهاد می‌شود که در نوشته‌تان بیشتر از چهار سطح استفاده نکنید. همچنین می‌توانید برای پاراگراف‌ها نیز عنوان بنویسید. پاراگراف بعدی، یک پاراگراف است که عنوان نیز دارد.

**عنوان پاراگراف.** (بهتر است که بین عنوان پاراگراف، و نوشتارش سه فاصله‌ی خالی قرار دهید.) طرح‌نما یا لورم ایپسوم به نوشتاری آزمایشی و بی‌معنی در صنعت چاپ، صفحه‌آرایی، و طراحی گرافیک گفته می‌شود. طراح گرافیک از این نوشتار به عنوان عنصری از ترکیب‌بندی برای پُر کردن صفحه و ارائه‌ی اولیه‌ی شکل ظاهری و کلی طرح سفارش‌گرفته‌شده استفاده می‌کند، تا از نظر گرافیکی نشانگر چگونگی نوع و اندازه‌ی قلم و ظاهر متن باشد.

معمولاً طراحان گرافیک برای صفحه‌آرایی، نخست از متن‌های آزمایشی و بی‌معنی استفاده می‌کنند تا صرفاً به مشتری یا صاحب‌کار خود نشان دهند که صفحه‌ی طراحی یا صفحه‌بندی شده، بعد از اینکه متن در آن قرار گیرد، چگونه به نظر می‌رسد و قلم‌ها و اندازه‌بندی‌ها چگونه در نظر گرفته شده‌است. از آنجایی که طراحان عموماً نویسنده‌ی متن نیستند و وظیفه‌ی رعایت حق تکثیر متون را ندارند و در همان حال، کار آن‌ها به‌نوعی وابسته به متن است، آن‌ها با استفاده از محتویات ساختگی، صفحه‌ی گرافیکی خود را صفحه‌آرایی می‌کنند تا مرحله‌ی طراحی و صفحه‌بندی را به پایان برند.

**پ ۱-۱-۱ سطح سه با شماره: پیوست یک-بخش یک-زیربخش یک**

طرح‌نما یا لورم ایپسوم به نوشتاری آزمایشی و بی‌معنی در صنعت چاپ، صفحه‌آرایی، و طراحی گرافیک گفته می‌شود. طراح گرافیک از این نوشتار به‌عنوان عنصری از ترکیب‌بندی برای پُر کردن صفحه و ارائه‌ی اولیه‌ی شکل ظاهری و کلی طرح سفارش‌گرفته‌شده استفاده می‌کند، تا از نظر گرافیکی نشانگر چگونگی نوع و اندازه‌ی قلم و ظاهر متن باشد.

معمولاً طراحان گرافیک برای صفحه‌آرایی، نخست از متن‌های آزمایشی و بی‌معنی استفاده می‌کنند تا صرفاً به مشتری یا صاحب‌کار خود نشان دهند که صفحه‌ی طراحی یا صفحه‌بندی شده، بعد از اینکه متن در آن قرار گیرد، چگونه به نظر می‌رسد و قلم‌ها و اندازه‌بندی‌ها چگونه در نظر گرفته شده‌است. از آنجایی که طراحان عموماً نویسنده‌ی متن نیستند و وظیفه‌ی رعایت حق تکثیر متون را ندارند و در همان حال، کار آن‌ها به‌نوعی وابسته به متن است، آن‌ها با استفاده از محتویات ساختگی، صفحه‌ی گرافیکی خود را صفحه‌آرایی می‌کنند تا مرحله‌ی طراحی و صفحه‌بندی را به پایان برند.

**پ ۱-۱-۱-۱ سطح چهار با شماره: پیوست یک-بخش یک-زیربخش یک-زیرزیربخش یک**

طرح‌نما یا لورم ایپسوم به نوشتاری آزمایشی و بی‌معنی در صنعت چاپ، صفحه‌آرایی، و طراحی گرافیک گفته می‌شود. طراح گرافیک از این نوشتار به‌عنوان عنصری از ترکیب‌بندی برای پُر کردن صفحه و ارائه‌ی اولیه‌ی شکل ظاهری و کلی طرح سفارش‌گرفته‌شده استفاده می‌کند، تا از نظر گرافیکی نشانگر چگونگی نوع و اندازه‌ی قلم و ظاهر متن باشد.

معمولاً طراحان گرافیک برای صفحه‌آرایی، نخست از متن‌های آزمایشی و بی‌معنی استفاده می‌کنند تا صرفاً به مشتری یا صاحب‌کار خود نشان دهند که صفحه‌ی طراحی یا صفحه‌بندی شده، بعد از اینکه متن در آن قرار گیرد، چگونه به نظر می‌رسد و قلم‌ها و اندازه‌بندی‌ها چگونه در نظر گرفته شده‌است. از آنجایی که طراحان عموماً نویسنده‌ی متن نیستند و وظیفه‌ی رعایت حق تکثیر متون را ندارند و در همان حال، کار آن‌ها به‌نوعی وابسته به متن است، آن‌ها با استفاده از محتویات ساختگی، صفحه‌ی گرافیکی خود را صفحه‌آرایی می‌کنند تا مرحله‌ی طراحی و صفحه‌بندی را به پایان برند.

**بخش بدون شماره**

طرح‌نما یا لورم ایپسوم به نوشتاری آزمایشی و بی‌معنی در صنعت چاپ، صفحه‌آرایی، و طراحی گرافیک گفته می‌شود. طراح گرافیک از این نوشتار به‌عنوان عنصری از ترکیب‌بندی برای پُر کردن صفحه و ارائه‌ی اولیه‌ی شکل ظاهری و کلی طرح سفارش‌گرفته‌شده استفاده می‌کند، تا از نظر گرافیکی نشانگر چگونگی نوع و اندازه‌ی قلم و ظاهر متن باشد.

**زیربخش بدون شماره****زیرزیربخش بدون شماره**

طرح‌نما یا لورم ایپسوم به نوشتاری آزمایشی و بی‌معنی در صنعت چاپ، صفحه‌آرایی، و طراحی گرافیک گفته می‌شود. طراح گرافیک از این نوشتار به‌عنوان عنصری از ترکیب‌بندی برای پُر کردن صفحه و ارائه‌ی اولیه‌ی شکل ظاهری و کلی طرح سفارش‌گرفته‌شده استفاده می‌کند، تا از نظر گرافیکی نشانگر چگونگی نوع و اندازه‌ی قلم و ظاهر متن باشد.

## پیوست ۲

### دومین عنوان

#### پ ۱-۲ آیین‌های نگارشی

نیم‌فاصله یا فاصله‌ی مجازی. در نوشتن واژه‌های ترکیبی، نباید از فاصله‌ی کامل استفاده شود. به جای آن لازم است از فاصله‌ی مجازی (نیم‌فاصله) استفاده کرد. برای نمونه، املای کلمه‌های «میشود»، «می شود»، «پیوستها»، و «پیوست ها» به علت استفاده نکردن از فاصله، یا استفاده از فاصله کامل نادرست بوده و می‌بایست به صورت «می‌شود»، و «پیوست‌ها» نوشته شوند. در استاندارد ۹۱۴۷ نویسه‌ی نیم‌فاصله با نام «فاصله‌ی مجازی» شناخته می‌شود که با کلید ترکیبی «shift + space» در دسترس است.

فاصله‌ی نشکن. اگر نیاز باشد که دو واژه به اندازه‌ی یک فاصله‌ی کامل از یک‌دیگر جدا شوند ولی این جدایی باعث شکستگی ترکیب آن‌ها و قرار گرفتن هر کدام در سطرها‌ی جداگانه نشود، باید فاصله‌ی نشکن را به کار برد. برای مثال عبارت «۵۶ کیلوگرم» ترکیبی است که نباید در پایان یک سطر از هم جدا شوند و یکای کیلوگرم در سطر بعدی نوشته شود. فاصله‌ی نشکن از این مورد جلوگیری میکند. این نویسه با کلید ترکیبی «right alt + space» در دسترس است.

نشانه‌ی گفتاورد (نقل قول). برای نقل قول، یا نشان دادن تاکید بر روی عبارتی به جای استفاده از گیومه‌ی انگلیسی به شکل " " از گیومه‌ی فرانسوی به شکل « » استفاده کنید. پیش‌نهاد می‌شود که از استفاده‌ی گیومه‌ی ساده (آمریکایی) به شکل " " خودداری کنید. برای نوشتن نقل قول درون نقل قول، از قالب «...» «...» «...» استفاده کنید.

فاصله‌گذاری در نشانه‌های سجاوندی. در علامت‌گذاری، علامت‌هایی چون ویرگول، نقطه، و دیگر علامت‌ها از این دست می‌بایست به کلمه پیشین متصل بوده و با کلمه بعدی یک فاصله کامل داشته باشند. همچنین، علامت‌هایی مانند گیومه و پرانتز می‌بایست به عبارتی که دربر می‌گیرند متصل بوده و با کلمه‌های بیرون از خود یک فاصله کامل داشته باشند.

ممیز فارسی. در نگارش فارسی، می‌بایست از ممیز فارسی در عددهای اعشاری استفاده کرد. برای نمونه، عدد «یک ممیز چهار دهم» به شکل «۱/۴» نوشته می‌شود. ممیز فارسی با کلید ترکیبی «shift + 3» در دسترس است. اگر عددها به انگلیسی نوشته می‌شوند، از نقطه (period) به عنوان ممیز استفاده می‌شود؛ برای نمونه، همان عدد «یک ممیز چهار دهم» به شکل «1.4» نوشته می‌شود.

خط کج. برای نشان دادن تقسیم، یا نسبت‌ها از خط کج (slash) استفاده می‌شود. برای نمونه «۱/۴» به معنای «یک چهارم» است. خط کج بر روی صفحه‌کلید در سمت راست دکمه‌ی نقطه قرار گرفته است.

جداکننده‌ی هزارگان. در عددهای بزرگ که جداکردن هر سه رقم به خوانایی آن کمک می‌کند، از نویسه‌ی جداکننده‌ی هزار باید استفاده کرد. این نویسه برای خط فارسی با کلید ترکیبی «shift + 2» در دسترس است. برای نمونه: «محیط کره‌ی زمین ۷۵,۰۴۰ کیلومتر است.» جداکننده‌ی هزارگان در انگلیسی همان ویرگول است که بر روی صفحه‌کلید انگلیسی در سمت چپ نقطه قرار دارد. برای نمونه: «The equatorial circumference of Earth is about 24,901 miles.»

ترتیب چند عدد. از آنجایی که زبان فارسی از راست به چپ خوانده می‌شود، هنگام نوشتن چند عدد، عدد نخست را سمت راست و عدد دوم را سمت چپ بنویسید. برای مثال: «... این پارامتر در محدوده‌ی ۰/۶-۰/۸ تغییر می‌کند»، یا «... در سال‌های ۱۹۸۹-۲۰۰۳...».

پاورقی. در بدنه‌ی اصلی نوشتار، تا جای ممکن تلاش شود از واژگان فارسی استفاده شود و معادل انگلیسی یا عربی آن‌ها در پاورقی نوشته شود. در ادامه‌ی همین نوشتار، چند نمونه پاورقی نوشته شده است.

طرح‌نما<sup>۱</sup> یا لورم ایپسوم<sup>۲</sup> به نوشتاری آزمایشی و بی‌معنی در صنعت چاپ، صفحه‌آرایی، و طراحی گرافیک گفته می‌شود. طراح گرافیک از این نوشتار به‌عنوان عنصری از ترکیب‌بندی برای پُر کردن صفحه و ارائه‌ی اولیه‌ی شکل ظاهری و کلی طرح سفارش‌گرفته‌شده استفاده می‌کند، تا از نظر گرافیکی نشانگر چگونگی نوع و اندازه‌ی قلم و ظاهر متن باشد.

معمولاً طراحان گرافیک برای صفحه‌آرایی، نخست از متن‌های آزمایشی و بی‌معنی استفاده می‌کنند تا صرفاً به مشتری یا صاحب‌کار خود نشان دهند که صفحه‌ی طراحی یا صفحه‌بندی شده، بعد از اینکه متن در آن قرار گیرد، چگونه به نظر می‌رسد و قلم‌ها و اندازه‌بندی‌ها چگونه در نظر گرفته شده‌است. از آنجایی که طراحان عموماً نویسنده‌ی متن نیستند و وظیفه‌ی رعایت حق تکثیر متون را ندارند و در همان حال، کار آن‌ها به‌نوعی وابسته به متن است، آن‌ها با استفاده از محتویات ساختگی، صفحه‌ی گرافیکی خود را صفحه‌آرایی می‌کنند تا مرحله‌ی طراحی و صفحه‌بندی را به پایان برند.

لورم ایپسوم متن ساختگی با تولید سادگی نامفهوم از صنعت چاپ و با استفاده از طراحان گرافیک است. چاپگرها و متون بلکه روزنامه و مجله در ستون و سطرآنچنان که لازم است و برای شرایط فعلی تکنولوژی مورد نیاز و کاربردهای متنوع با هدف بهبود ابزارهای کاربردی می‌باشد. کتابهای زیادی در شصت و سه درصد گذشته، حال و آینده شناخت

<sup>۱</sup> این یک نمونه پانویس به زبان فارسی است.

<sup>۲</sup> This is sample footnote in English.

فراوان جامعه و متخصصان را می‌طلبد تا با نرم افزارها شناخت بیشتری را برای طراحان رایانه ای علی‌الخصوص طراحان خلاق و فرهنگ پیشرو در زبان فارسی ایجاد کرد. در این صورت می‌توان امید داشت که تمام و دشواری موجود در ارائه راهکارها و شرایط سخت تایپ به پایان رسد و زمان مورد نیاز شامل حروفچینی دستاوردهای اصلی و جوابگویی سوالات پیوسته اهل دنیای موجود طراحی اساساً مورد استفاده قرار گیرد.

طرح‌نما<sup>۱</sup> یا لورم ایپسوم به نوشتاری آزمایشی و بی‌معنی در صنعت چاپ، صفحه‌آرایی، و طراحی گرافیک گفته می‌شود. طراح گرافیک از این نوشتار به‌عنوان عنصری از ترکیب‌بندی برای پُر کردن صفحه و ارائه‌ی اولیه‌ی شکل ظاهری و کلی طرح سفارش‌گرفته‌شده استفاده می‌کند، تا از نظر گرافیکی نشانگر چگونگی نوع و اندازهٔ قلم و ظاهر متن باشد.

معمولاً طراحان گرافیک برای صفحه‌آرایی، نخست از متن‌های آزمایشی و بی‌معنی استفاده می‌کنند تا صرفاً به مشتری یا صاحب‌کار خود نشان دهند که صفحه‌ی طراحی یا صفحه‌بندی شده، بعد از اینکه متن در آن قرار گیرد، چگونه به نظر می‌رسد و قلم‌ها و اندازه‌بندی‌ها چگونه در نظر گرفته شده‌است. از آنجایی که طراحان عموماً نویسنده‌ی متن نیستند و وظیفه‌ی رعایت حق تکثیر متون را ندارند و در همان حال، کار آن‌ها به‌نوعی وابسته به متن است، آن‌ها با استفاده از محتویات ساختگی، صفحه‌ی گرافیکی خود را صفحه‌آرایی می‌کنند تا مرحله‌ی طراحی و صفحه‌بندی را به پایان برند.

لورم ایپسوم متن ساختگی با تولید سادگی نامفهوم از صنعت چاپ و با استفاده از طراحان گرافیک است. چاپگرها و متون بلکه روزنامه و مجله در ستون و سطرآنچنان که لازم است و برای شرایط فعلی تکنولوژی مورد نیاز و کاربردهای متنوع با هدف بهبود ابزارهای کاربردی می‌باشد. کتابهای زیادی در شصت و سه درصد گذشته، حال و آینده شناخت فراوان جامعه و متخصصان را می‌طلبد تا با نرم افزارها شناخت بیشتری را برای طراحان رایانه ای علی‌الخصوص طراحان خلاق و فرهنگ پیشرو در زبان فارسی ایجاد کرد. در این صورت می‌توان امید داشت که تمام و دشواری موجود در ارائه راهکارها و شرایط سخت تایپ به پایان رسد و زمان مورد نیاز شامل حروفچینی دستاوردهای اصلی و جوابگویی سوالات پیوسته اهل دنیای موجود طراحی اساساً مورد استفاده قرار گیرد.

## پ ۲-۲ پیوست دو-بخش دو

طرح‌نما یا لورم ایپسوم به نوشتاری آزمایشی و بی‌معنی در صنعت چاپ، صفحه‌آرایی، و طراحی گرافیک گفته می‌شود. طراح گرافیک از این نوشتار به‌عنوان عنصری از ترکیب‌بندی برای پُر کردن صفحه و ارائه‌ی اولیه‌ی شکل ظاهری و کلی طرح سفارش‌گرفته‌شده استفاده می‌کند، تا از نظر گرافیکی نشانگر چگونگی نوع و اندازهٔ قلم و ظاهر متن باشد.

معمولاً طراحان گرافیک برای صفحه‌آرایی، نخست از متن‌های آزمایشی و بی‌معنی استفاده می‌کنند تا صرفاً به مشتری یا صاحب‌کار خود نشان دهند که صفحه‌ی طراحی یا صفحه‌بندی شده، بعد از اینکه متن در آن قرار گیرد، چگونه به نظر می‌رسد و قلم‌ها و اندازه‌بندی‌ها چگونه در نظر گرفته شده‌است. از آنجایی که طراحان عموماً نویسنده‌ی متن نیستند و

<sup>1</sup> This is sample footnote in English.

وظیفه‌ی رعایت حق تکثیر متون را ندارند و در همان حال، کار آن‌ها به‌نوعی وابسته به متن است، آن‌ها با استفاده از محتویات ساختگی، صفحه‌ی گرافیکی خود را صفحه‌آرایی می‌کنند تا مرحله‌ی طراحی و صفحه‌بندی را به پایان برند.

### پ ۲-۲-۱ پیوست دو-بخش دو-زیربخش یک

طرح‌نما یا لورم ایپسوم به نوشتاری آزمایشی و بی‌معنی در صنعت چاپ، صفحه‌آرایی، و طراحی گرافیک گفته می‌شود. طراح گرافیک از این نوشتار به‌عنوان عنصری از ترکیب‌بندی برای پُر کردن صفحه و ارائه‌ی اولیه‌ی شکل ظاهری و کلی طرح سفارش‌گرفته‌شده استفاده می‌کند، تا از نظر گرافیکی نشانگر چگونگی نوع و اندازه‌ی قلم و ظاهر متن باشد.

### پ ۲-۲-۲ پیوست دو-بخش دو-زیربخش دو

#### پ ۲-۲-۲-۱ پیوست دو-بخش دو-زیربخش دو-زیربخش یک

طرح‌نما یا لورم ایپسوم به نوشتاری آزمایشی و بی‌معنی در صنعت چاپ، صفحه‌آرایی، و طراحی گرافیک گفته می‌شود. طراح گرافیک از این نوشتار به‌عنوان عنصری از ترکیب‌بندی برای پُر کردن صفحه و ارائه‌ی اولیه‌ی شکل ظاهری و کلی طرح سفارش‌گرفته‌شده استفاده می‌کند، تا از نظر گرافیکی نشانگر چگونگی نوع و اندازه‌ی قلم و ظاهر متن باشد.

معمولاً طراحان گرافیک برای صفحه‌آرایی، نخست از متن‌های آزمایشی و بی‌معنی استفاده می‌کنند تا صرفاً به مشتری یا صاحب‌کار خود نشان دهند که صفحه‌ی طراحی یا صفحه‌بندی شده، بعد از اینکه متن در آن قرار گیرد، چگونه به نظر می‌رسد و قلم‌ها و اندازه‌بندی‌ها چگونه در نظر گرفته شده‌است. از آنجایی که طراحان عموماً نویسنده‌ی متن نیستند و وظیفه‌ی رعایت حق تکثیر متون را ندارند و در همان حال، کار آن‌ها به‌نوعی وابسته به متن است، آن‌ها با استفاده از محتویات ساختگی، صفحه‌ی گرافیکی خود را صفحه‌آرایی می‌کنند تا مرحله‌ی طراحی و صفحه‌بندی را به پایان برند.

لورم ایپسوم متن ساختگی با تولید سادگی نامفهوم از صنعت چاپ و با استفاده از طراحان گرافیک است. چاپگرها و متون بلکه روزنامه و مجله در ستون و سطرآنچنان که لازم است و برای شرایط فعلی تکنولوژی مورد نیاز و کاربردهای متنوع با هدف بهبود ابزارهای کاربردی می باشد. کتابهای زیادی در شصت و سه درصد گذشته، حال و آینده شناخت فراوان جامعه و متخصصان را می طلبد تا با نرم افزارها شناخت بیشتری را برای طراحان رایانه ای علی‌الخصوص طراحان خلاق و فرهنگ پیشرو در زبان فارسی ایجاد کرد. در این صورت می توان امید داشت که تمام و دشواری موجود در ارائه راهکارها و شرایط سخت تایپ به پایان رسد و زمان مورد نیاز شامل حروفچینی دستاوردهای اصلی و جوابگوی سوالات پیوسته اهل دنیای موجود طراحی اساساً مورد استفاده قرار گیرد.

## پیوست ۳

### سومین عنوان

طرح‌نما یا لورم ایپسوم به نوشتاری آزمایشی و بی‌معنی در صنعت چاپ، صفحه‌آرایی، و طراحی گرافیک گفته می‌شود. طراح گرافیک از این نوشتار به‌عنوان عنصری از ترکیب‌بندی برای پُر کردن صفحه و ارائه‌ی اولیه‌ی شکل ظاهری و کلی طرح سفارش‌گرفته‌شده استفاده می‌کند، تا از نظر گرافیکی نشانگر چگونگی نوع و اندازه‌ی قلم و ظاهرِ متن باشد.

#### پ۳-۱ عبارتهای ریاضی

پیش‌نهاد می‌شود برای نوشتن عبارتهای ریاضی از قابلیت «Equation editor» موجود در نرم‌افزار Word استفاده شود. عبارتهای ریاضی به صورت چپ‌چین نوشته می‌شوند. هر عبارت ریاضی باید دارای شماره باشد که در سمت راست آن عبارت قرار می‌گیرد. در شماره‌گذاری عبارتهای ریاضی، نخست شماره‌ی فصل، سپس شماره‌ی آن عبارت نوشته می‌شود. شماره‌ی عبارتهای ریاضی همیشه درون یک جفت کمانک (پرانتز) بسته قرار می‌گیرند. در ارجاع دادن به عبارتهای ریاضی نیز این اصل باید رعایت شود.

Type equation here.

(پ۳-۱)

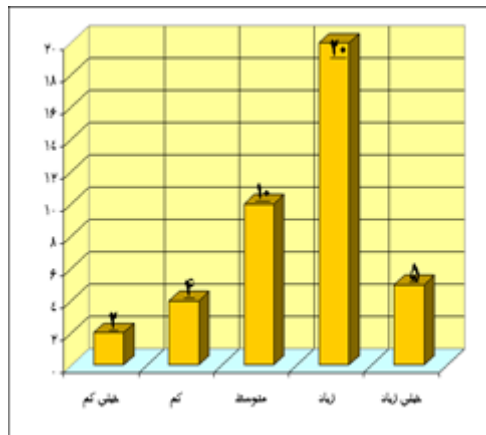
طرح‌نما یا لورم ایپسوم به نوشتاری آزمایشی و بی‌معنی در صنعت چاپ، صفحه‌آرایی، و طراحی گرافیک گفته می‌شود.

Type equation here.

معمولاً طراحان گرافیک برای صفحه‌آرایی، نخست از متن‌های آزمایشی و بی‌معنی استفاده می‌کنند تا صرفاً به مشتری یا صاحب‌کار خود نشان دهند که صفحه‌ی طراحی یا صفحه‌بندی شده، بعد از اینکه متن در آن قرار گیرد، چگونه به نظر می‌رسد و قلم‌ها و اندازه‌بندی‌ها چگونه در نظر گرفته شده‌است. از آنجایی که طراحان عموماً نویسنده‌ی متن نیستند و وظیفه‌ی رعایت حق تکثیر متون را ندارند و در همان حال، کار آن‌ها به‌نوعی وابسته به متن است، آن‌ها با استفاده از محتویات ساختگی، صفحه‌ی گرافیکی خود را صفحه‌آرایی می‌کنند تا مرحله‌ی طراحی و صفحه‌بندی را به پایان برند.

### پ ۲-۳ افزودن شکل، و نوشتن عنوان

برای افزودن شکل، تصویر، ترسیم، و نمودار به متن کافی است که از منوی Insert، بخش Illustrations، شکل مورد نظر خود را به نوشتار اضافه کنید. سپس با راست-کلیک کردن بر روی شکل، وارد منوی Wrap Text شده، و گزینه‌ی Top and Bottom را انتخاب کنید. پیش‌نهاد میشود که شکل‌ها وسط‌چین باشند. هر شکل باید عنوانی در پایین خود داشته باشد. پس از نوشتن عنوان در پایین شکل، با زدن دکمه‌ی Enter، به خط جدید می‌روید که برای برگشتن به حالت نوشتار ساده، کافی است استایل «Body Text» را از منوی Home، بخش Style Gallery انتخاب کنید.



شکل ۳-۱:

### پ ۳-۳ جدول‌ها

برای نوشتن عنوان جدول‌ها، کافی است گام‌های گفته شده برای عنوان شکل را انجام داده، و گزینه‌ی «عنوان جدول‌ها» را انتخاب کنید. توجه کنید که عنوان جدول‌ها، در بالای جدول قرار می‌گیرد. پس از نوشتن عنوان جدول، با زدن دکمه‌ی Enter به خط بعد رفته، سپس استایل «Normal» را از Style Gallery انتخاب کنید. حالا برای افزودن جدول، از منوی Insert، منوی Table، جدول مورد نظر خود را بسازید. پیش‌نهاد می‌شود که جدول‌ها ظاهری مانند جدول زیر داشته باشند.

جدول ۳-۱:

ردیف	عوامل‌های مؤثر	درصد
۱	عامل شماره یک	۱۲
۲	عامل شماره دو	۲۸
۳	عامل شماره سه	۴۵/۵
۴	عامل شماره چهار	۱۴/۵



**نکته‌ی بسیار مهم:** شماره‌ی عبارت‌های ریاضی باید درون یک جفت کمانک (پرانتز) بسته قرار بگیرد و هر جایی از نوشتار که به یک عبارت ریاضی ارجاع داده می‌شود نیز شماره درون یک جفت کمانک بسته باشد؛ ولی شماره‌ی شکل‌ها، جدول‌ها، و از این دست موردها بدون پرانتز نوشته شده و برای ارجاع دادن به آن‌ها فقط شماره‌ی آن‌ها نوشته می‌شود.

طرح‌نما یا لورم ایپسوم به نوشتاری آزمایشی و بی‌معنی در صنعت چاپ، صفحه‌آرایی، و طراحی گرافیک گفته می‌شود. طراح گرافیک از این نوشتار به‌عنوان عنصری از ترکیب‌بندی برای پُر کردن صفحه و ارائه‌ی اولیه‌ی شکل ظاهری و کلی طرح سفارش‌گرفته‌شده استفاده می‌کند، تا از نظر گرافیکی نشانگر چگونگی نوع و اندازه‌ی قلم و ظاهر متن باشد.

معمولاً طراحان گرافیک برای صفحه‌آرایی، نخست از متن‌های آزمایشی و بی‌معنی استفاده می‌کنند تا صرفاً به مشتری یا صاحب‌کار خود نشان دهند که صفحه‌ی طراحی یا صفحه‌بندی شده، بعد از اینکه متن در آن قرار گیرد، چگونه به نظر می‌رسد و قلم‌ها و اندازه‌بندی‌ها چگونه در نظر گرفته شده‌است. از آنجایی که طراحان عموماً نویسنده‌ی متن نیستند و وظیفه‌ی رعایت حق تکثیر متون را ندارند و در همان حال، کار آن‌ها به‌نوعی وابسته به متن است، آن‌ها با استفاده از محتویات ساختگی، صفحه‌ی گرافیکی خود را صفحه‌آرایی می‌کنند تا مرحله‌ی طراحی و صفحه‌بندی را به پایان برند.

لورم ایپسوم متن ساختگی با تولید سادگی نامفهوم از صنعت چاپ و با استفاده از طراحان گرافیک است. چاپگرها و متون بلکه روزنامه و مجله در ستون و سطرآنچنان که لازم است و برای شرایط فعلی تکنولوژی مورد نیاز و کاربردهای متنوع با هدف بهبود ابزارهای کاربردی می‌باشد. کتابهای زیادی در شصت و سه درصد گذشته، حال و آینده شناخت فراوان جامعه و متخصصان را می‌طلبد تا با نرم افزارها شناخت بیشتری را برای طراحان رایانه ای علی‌الخصوص طراحان خلاق و فرهنگ پیشرو در زبان فارسی ایجاد کرد. در این صورت می‌توان امید داشت که تمام و دشواری موجود در ارائه راهکارها و شرایط سخت تایپ به پایان رسد و زمان مورد نیاز شامل حروفچینی دستاوردهای اصلی و جوابگوی سوالات پیوسته اهل دنیای موجود طراحی اساساً مورد استفاده قرار گیرد.

طرح‌نما یا لورم ایپسوم به نوشتاری آزمایشی و بی‌معنی در صنعت چاپ، صفحه‌آرایی، و طراحی گرافیک گفته می‌شود. طراح گرافیک از این نوشتار به‌عنوان عنصری از ترکیب‌بندی برای پُر کردن صفحه و ارائه‌ی اولیه‌ی شکل ظاهری و کلی طرح سفارش‌گرفته‌شده استفاده می‌کند، تا از نظر گرافیکی نشانگر چگونگی نوع و اندازه‌ی قلم و ظاهر متن باشد.

معمولاً طراحان گرافیک برای صفحه‌آرایی، نخست از متن‌های آزمایشی و بی‌معنی استفاده می‌کنند تا صرفاً به مشتری یا صاحب‌کار خود نشان دهند که صفحه‌ی طراحی یا صفحه‌بندی شده، بعد از اینکه متن در آن قرار گیرد، چگونه به نظر می‌رسد و قلم‌ها و اندازه‌بندی‌ها چگونه در نظر گرفته شده‌است. از آنجایی که طراحان عموماً نویسنده‌ی متن نیستند و وظیفه‌ی رعایت حق تکثیر متون را ندارند و در همان حال، کار آن‌ها به‌نوعی وابسته به متن است، آن‌ها با استفاده از محتویات ساختگی، صفحه‌ی گرافیکی خود را صفحه‌آرایی می‌کنند تا مرحله‌ی طراحی و صفحه‌بندی را به پایان برند.

لورم ایپسوم متن ساختگی با تولید سادگی نامفهوم از صنعت چاپ و با استفاده از طراحان گرافیک است. چاپگرها و متون بلکه روزنامه و مجله در ستون و سطرآنچنان که لازم است و برای شرایط فعلی تکنولوژی مورد نیاز و کاربردهای

متنوع با هدف بهبود ابزارهای کاربردی می باشد. کتابهای زیادی در شصت و سه درصد گذشته، حال و آینده شناخت فراوان جامعه و متخصصان را می طلبد تا با نرم افزارها شناخت بیشتری را برای طراحان رایانه ای علی الخصوص طراحان خلاق و فرهنگ پیشرو در زبان فارسی ایجاد کرد. در این صورت می توان امید داشت که تمام و دشواری موجود در ارائه راهکارها و شرایط سخت تایپ به پایان رسد و زمان مورد نیاز شامل حروفچینی دستاوردهای اصلی و جوابگوی سوالات پیوسته اهل دنیای موجود طراحی اساساً مورد استفاده قرار گیرد.

طرح‌نما یا لورم ایپسوم به نوشتاری آزمایشی و بی‌معنی در صنعت چاپ، صفحه‌آرایی، و طراحی گرافیک گفته می‌شود. طراح گرافیک از این نوشتار به‌عنوان عنصری از ترکیب‌بندی برای پُر کردن صفحه و ارائه‌ی اولیه‌ی شکل ظاهری و کلی طرح سفارش‌گرفته‌شده استفاده می‌کند، تا از نظر گرافیکی نشانگر چگونگی نوع و اندازهٔ قلم و ظاهر متن باشد.

معمولاً طراحان گرافیک برای صفحه‌آرایی، نخست از متن‌های آزمایشی و بی‌معنی استفاده می‌کنند تا صرفاً به مشتری یا صاحب‌کار خود نشان دهند که صفحه‌ی طراحی یا صفحه‌بندی شده، بعد از اینکه متن در آن قرار گیرد، چگونه به نظر می‌رسد و قلم‌ها و اندازه‌بندی‌ها چگونه در نظر گرفته شده‌است. از آنجایی که طراحان عموماً نویسنده‌ی متن نیستند و وظیفه‌ی رعایت حق تکثیر متون را ندارند و در همان حال، کار آن‌ها به‌نوعی وابسته به متن است، آن‌ها با استفاده از محتویات ساختگی، صفحه‌ی گرافیکی خود را صفحه‌آرایی می‌کنند تا مرحله‌ی طراحی و صفحه‌بندی را به پایان برند.

لورم ایپسوم متن ساختگی با تولید سادگی نامفهوم از صنعت چاپ و با استفاده از طراحان گرافیک است. چاپگرها و متون بلکه روزنامه و مجله در ستون و سطرآنچنان که لازم است و برای شرایط فعلی تکنولوژی مورد نیاز و کاربردهای متنوع با هدف بهبود ابزارهای کاربردی می باشد. کتابهای زیادی در شصت و سه درصد گذشته، حال و آینده شناخت فراوان جامعه و متخصصان را می طلبد تا با نرم افزارها شناخت بیشتری را برای طراحان رایانه ای علی الخصوص طراحان خلاق و فرهنگ پیشرو در زبان فارسی ایجاد کرد. در این صورت می توان امید داشت که تمام و دشواری موجود در ارائه راهکارها و شرایط سخت تایپ به پایان رسد و زمان مورد نیاز شامل حروفچینی دستاوردهای اصلی و جوابگوی سوالات پیوسته اهل دنیای موجود طراحی اساساً مورد استفاده قرار گیرد.